

ribambelle

VILLAGE D'ENFANTS & SÉJOURS DE GROUPES
EN PAYS CATHARE

Catalogue

Petite enfance / Enfance / Jeunesse

Nature & Découverte

Artistique

Patrimoine en Pays Cathare

Sport Nature



Séjours de
groupes enfants!



www.ribambelle.org

Sommaire

PRÉSENTATION DU CENTRE _____

Ribambelle en deux mots	3
Hébergement	4
Espaces collectifs	5
Restauration	6
Tarifs & Prestations	7
Infos Pratiques	8

LES ACTIVITES _____

Nature & Découverte	9 à 13
Activités artistiques	14
Patrimoine en Pays Cathare	15
Sport Nature	16
Les Veillées	17
Exemple de programme	18
Journée type	19

ribambelle



Ribambelle en deux mots ...

Plus de 35 ans d'expérience au service des enfants

Ribambelle est une association Loi 1901 autonome qui fonctionne à l'année. Elle a vu le jour en 1985 grâce à un groupe d'amis formés aux sciences de l'éducation. Dès l'origine, ses fondateurs ont pensé le lieu comme un « village d'enfants » à taille humaine, loin des modèles des grands ensembles bétonnés de l'époque. Forte de son projet éducatif soutenant les valeurs de l'éducation populaire, l'association a pour vocation l'éducation des enfants faisant des loisirs un tremplin vers l'émancipation individuelle et collective.

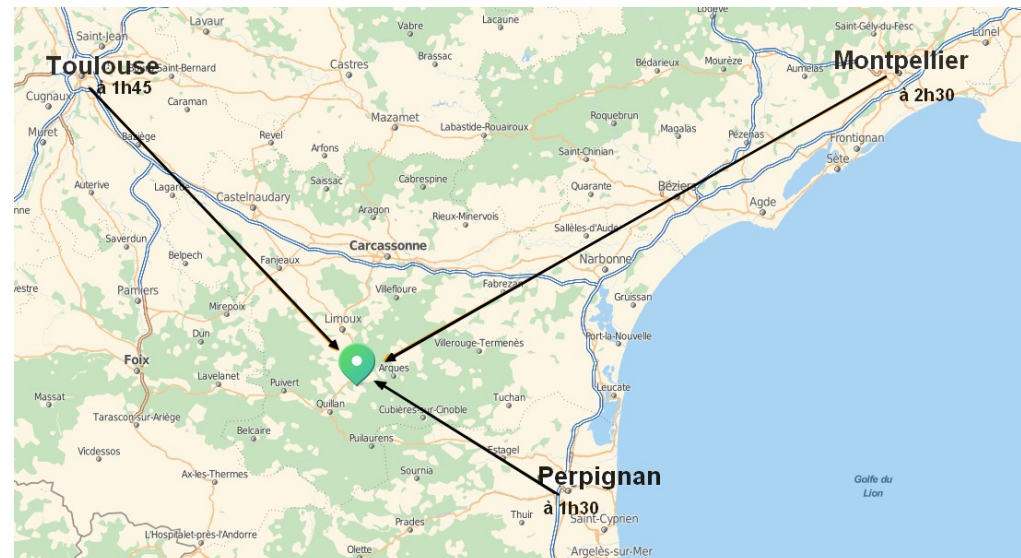
Ribambelle est agréée par deux ministères : Cohésion Sociale (agrément n° 11JEP2007-085) et Éducation Nationale (agrément n° 011-3-1) et accueille chaque année plus de 1500 enfants.

Notre projet

Le projet éducatif repose sur l'épanouissement et la sécurité de l'enfant, véhiculant des valeurs de respect, de citoyenneté, de partage, d'éducation à la paix et d'écocitoyenneté. Nous travaillons essentiellement avec des pédagogies actives et nos équipes sont formés à la communication non violente.

Situation géographique

Le village d'enfants Ribambelle est situé dans l'Aude, à 500 m d'altitude à 40km au sud de Carcassonne. Avec son extraordinaire variété de paysages, ses hauts plateaux, leur panorama immense et une histoire omniprésente, Ribambelle est un petit paradis pour les amoureux de la nature et du patrimoine.



Nos hébergements ...

125 places en lits superposés.

✓ **En bâtiment de 24 à 28 places enfants :**

- . Le Bateau : 4 chambres de 7 lits et 1 chambre adultes de 5 lits,
- . Le Cers-Marin : 6 chambres de 4 lits et 1 chambre adultes de 3 lits.

✓ **En petit chalet de 7 places :**

- . 10 chalets de 7 lits

Les chalets ne sont pas équipés de douches. Elles se prennent à quelques mètres au bâtiment principal.

Cette configuration est un bel outil pour développer à l'autonomie et la responsabilisation de l'enfant.

✓ **En grand chalet de 12 places :**

- . Dit le Patio, cet hébergement est équipé de 2 chambres de 4 lits et 2 chambres de 2 lits. Une salle bain avec 2 douches et 2 WC sont à votre disposition.



A savoir !

- Pour les grands groupes, nous attribuons un bâtiment et des chalets.
- Possibilité d'attribuer des chambres adultes supplémentaires selon la période.



Nos espaces collectifs ...

Une infrastructure de qualité sur une propriété de 25 hectares

5 salles d'activités :

- . Le Zénith : salle de spectacle et art du cirque
 - . Le Bugh' : salle en éco-construction et énergies renouvelables
 - . La Bergerie : 1 salle avec parquet danse et 1 salle avec cheminée pour les veillées au coin du feu
 - . L'atelier nature : salle avec cuisine pour les enfants
- => **La plupart convertibles en salle de classe**

Espaces extérieurs :

- . L'aire de jeux
- . Le terrain multisports
- . Le parcours vélo
- . Le village indien
- . Le village musical et médiéval
- . Le jardin des plantes

Espace restauration :

- . La salle à manger accueille un maximum de 85 personnes
 - . Le salon, séparé de la salle à manger, n'accueille pas plus de 45 personnes
- Ces espaces sont insonorisés par des matériaux isolants.
- . La terrasse avec une vue imprenable sur le Pic de Bugarach

Les sentiers pédestres :

- . Le sentier botanique
- . Le sentier du lièvre
- . Le sentier des animaux
- . Les traverses pour rejoindre les villages de Rennes le Château et Rennes les Bains



Notre restauration ...

Des repas concoctés maison avec des produits frais et locaux

L'origine des produits

Dans un esprit de cuisine familiale, les repas sont préparés sur place privilégiant les produits de saison et issus de circuits courts.

95% des viandes proviennent d'Occitanie,

70% des fruits et légumes proviennent d'Occitanie,

Les glaces et le miel sont produits dans le département de l'Aude,

20% des produits secs sont issus de l'agriculture bio (biscuits, pâte à tartiner, ...).

Les menus

Les menus sont élaborés avec soin suivant le plan national de nutrition santé et réajustés selon le type de public accueilli. Ils sont élaborés par l'équipe cuisine et validés par la direction.

Aussi, nous prenons en compte les spécificités alimentaires des enfants en préparant des repas adaptés. En outre, nous ne servons pas de produits halal. Pour les allergies, un PAI doit être joint au dossier de l'enfant.

L'hygiène

Nous mettons un point d'honneur à ce que les conditions d'hygiène soient appliquées à la lettre. Un contrôle régulier des services vétérinaires est effectué.



Tarifs & prestations ...

Le juste prix pour une prestation de qualité

TARIFS JOURNÉE AVEC UNE ACTIVITÉ PAR JOUR

Pension complète : 55,00 €

Demi-pension : 43,00 €

Gestion libre : 24,00

Camps sous toile en gestion libre : 17,00€

Gratuité adultes : 1 adulte par groupe.

Pour les autres personnes accompagnant le groupe, le prix de journée est de 40€.

Le prix comprend (sauf en gestion libre) :

- l'hébergement et la restauration,
- 1 animateur référent,
- 1 activité par jour encadrée par l'animateur (sauf en demi-pension),
- le matériel utilisé durant les activités,
- la préparation et la programmation du contenu du séjour.

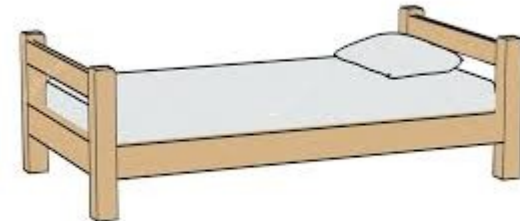
Ce tarif NE comprend PAS :

- les goûters si vous apportez un pique-nique le jour d'arrivée,
- l'eau lors des pique nique,
- les entrées des sites et musées,
- les visites guidées faites par les professionnels des sites,
- les transports,
- le supplément thématique (musique, théâtre, cirque, arts plastiques, escalade, do it yourself),
- le supplément activités « jardin des plantes » et « journée médiévale »,
- la draperie.
- la taxe de séjour (0,65€ par nuitée et par personne de plus de 18 ans)

Possibilité de location de draperie

Le groupe aura le choix entre :

- **La location de la draperie** : draps housse, couette et housse de couette, taie d'oreiller pour la somme de 6,50€ par personne pour le séjour. **(Non installés sur les lits)**
- **Apporter sa propre literie** : draps housse, sac de couchage, taie d'oreiller (60x60).



Infos pratiques ...



Trousseau

En plus des affaires quotidiennes, nous recommandons d'apporter :

- . une serviette de table,
- . une paire de chausson ou Crocs,
- . une paire de bottes (selon la météo),
- . un k-way,
- . une casquette,
- . une gourde,
- . un petit sac à dos pouvant contenir un pique-nique.

Argent de poche

Les enfants peuvent apporter de l'argent de poche. Une petite boutique est à disposition sur le centre (cartes postales, timbres, casquette, bracelet, écocup, ...).

Nous conseillons un maximum de 10 €.

Itinéraire

A Couiza, prendre la direction de Rennes le Château; à 4 km, prendre en face à l'embranchement, ne pas monter jusqu'au village.

Coordonnées GPS

36548331

Santé

Le Centre est rattaché au Centre médical de Couiza et d'Espérasa, au SMUR de Quillan et aux urgences du centre médical de Limoux le soir et week-end.

Un véhicule est à disposition pour tous déplacements médicaux.

Un animateur vous accompagnera chez le médecin.

Le jour du départ

Les chambres devront être libérées à 9h30. Les bagages pourront être entreposés dans une salle.

Ménage

Le ménage n'est pas effectué dans les chambres en cours de séjour. Seuls les couloirs et sanitaires sont nettoyés.

Nous vous invitons à responsabiliser les enfants sur la propreté de leur hébergement.

Communication

* L'accès Internet :

Vous pouvez vous connecter à l'accueil avec votre ordinateur ou celui du centre.

* Réseau mobiles :

BOUYGUES passe très bien, **ORANGE** passe avec difficultés et **SFR** passe très mal.

* Nouvelles aux parents :

Nous pouvons mettre à votre disposition une page « Séjour en cours » sur notre site Internet pour la durée de votre séjour.

Réception et distribution des courriers à l'attention des enfants.

La connexion étant lente et capricieuse, nous vous conseillons de mettre en place un « 5/5 séjour ».



Sentier botanique



Traces et indices



Parcours d'orientation

Nature & Découverte

Relevez des défis nature avec les animateurs de Ribambelle !
Ces activités sont comprises dans le prix de journée

SENTIER BOTANIQUE

Sentier d'1 km où les enfants apprendront à reconnaître la flore présente dans la région jusqu'à atteindre une crête rocheuse surplombant le centre où l'on peut profiter d'une vue imprenable sur les Pyrénées et le Pic de Bugarach.

SENTIER DU LIÈVRE

Au beau milieu d'un bois proche du centre (500m), les enfants découvriront les animaux et essences d'arbres de la forêt au gré d'histoires légendaires.
Le parcours peut être effectué en autonomie à l'aide d'un carnet de visite.

PARCOURS D'ORIENTATION

A l'aide d'un plan, d'une boussole ou de photos, les équipes retrouveront les balises dissimulées sur le centre et répondront aux questions leur permettant de mettre en lumière les acquisitions faites pendant le séjour.

TRACES ET INDICES DE PRÉSENCE

A travers une promenade dans la nature, les enfants rechercheront des indices de présence d'animaux. Ils mouleront des empreintes à l'aide de plâtre qu'ils emporteront pour l'école.

Nature & Découverte

Relevez des défis nature avec les animateurs de Ribambelle !
Ces activités sont comprises dans le prix de journée



Recyclage

RECYCLAGE

Quels matériaux utilisent l'homme, comment sont ils fabriqués et comment pouvons-nous les recycler. Telles sont les questions que les enfants appréhenderont à l'aide d'un carnet de visite de l'exposition « Recyclage ». Ils confectionneront ensuite un objet avec du matériel de récupération.

JARDIN DES PLANTES = supplément de 2,50€ par enfant

Les enfants fabriqueront une pommade à l'aide de plantes du jardin, de cire d'abeille et d'huile essentielle. Ils apprendront à reconnaître les aromatiques du jardin



Jardin des plantes

DE FAIS MON PAIN

Cet atelier se pratique en demi-groupe alterné. Le groupe d'enfants encadré par l'animateur confectionne le pain qui sera cuit et dégusté. Il conviendra que l'autre groupe soit encadré soit par un intervenant spécialisé (théâtre, musique, escalade, ...) soit par l'enseignant.

VILLAGE INDIEN

Autour de vrais tipis indiens, nous proposons des activités ludiques en petits ateliers tournants animés par un adulte :
Terre : modelage en argile (amulette, tipis ou totem) - Cuir : confection de bandeaux ou pendentifs
Perles : confection de bracelets en perles - Maquillage : d'après des modèles de peinture indiennes

Une exposition sur panneaux retraçant les origines et les modes de vie et l'histoire du peuple amérindien est déployée sur le village au moment de l'activité et expliqué par l'animateur.



Village indien



La doline



La Tour Magdala
Rennes-le-Château



Rennes-les-Bains

Nature & Découverte

Partez à la découverte des curiosités locales non loin du centre !

LE TRÉSOR DE L'ABBÉ SAUNIÈRE (14km A/R= environ 3h30 de marche)

Village célèbre par son trésor, son musée, son église, le domaine de l'Abbé Saunière et son panorama. La découverte se fait par la visite commentée du village et de l'histoire de l'Abbé Saunière. Un jeu de piste spécifique au site est possible si le groupe part à la journée. Il y a aussi la possibilité d'une visite payante de l'espace de l'Abbé Saunière. Il se pratique sur une journée de préférence mais peut se faire sur une après-midi selon l'âge et la capacité physique des enfants.

LES SOURCES D'EAUX CHAUDES DE RENNES-LES-BAINS

(12km A/R = environ 3h de marche)

Station thermale en activité accessible à pied par les petits et les grands à la découverte de la géothermie. Attractive par ses sources d'eau chaude, ses thermes, son lavoir d'eau chaude et sa piscine à 30°. Elle se pratique sur une journée de préférence mais peut se faire sur une après-midi selon l'âge et la capacité physique des enfants.

LA DOLINE « AVEN PARIS » : (12 km A/R - 3h30 de marche)

Au bout d'une randonnée, vous découvrirez le magnifique plateau de Rennes-le-Château, avant l'exploration d'une petite grotte typique du quartique ne comportant aucun danger et ne réclamant aucun équipement spécialisé. Des sujets géologiques seront abordés et vous pourrez peut-être y voir des chauve-souris. Il se pratique sur une journée avec un pique nique de préférence mais peut se faire sur une après-midi selon la capacité physique des enfants, plutôt pour les cycles 3. **Pour cette activité, prévoir une lampe de poche et des vêtements chauds.**



Nature & Découverte

Découvrez les animaux de la ferme !

LES FERMES PÉDAGOGIQUES VOISINES = prévoir supplément

- LA FERME DE LAVALDIEU *(sous réserve de disponibilité)*

Situé à 5 min à pied de centre, les éleveurs vous proposent le nourrissage d'animaux, la visite du jardin potager et une superbe activité pratique : « Traite de la vache Galette et confection de yaourt » avec les enfants.

En demi groupe sur deux matinées : 7€/enfant (maximum 25 enfants/groupe)

- LA FERME DES LUTINS *(sous réserve de disponibilité)*

Située à 30 min en bus du centre, la ferme des lutins propose des ateliers et visites.
(<https://www.fermedeslutins.com/>)



Des ateliers pédagogiques

Prix de la visite 6€/enf + prix de l'atelier/enfant

A la journée ou la demi-journée, comprend la visite guidée par un(e) animateur(trice) et un ou plusieurs ateliers à choisir dans la liste ci dessous.

*Nous pouvons créer des ateliers sur mesure
(eau, déchet, circuit court, reproduction des plantes etc...)*

M (Maternelle) P (primaire) C (collège)

- | | |
|--|-------|
| 1. Les empreintes <i>(M)</i> | (+3€) |
| 2. Les petits détectives de la ferme <i>(M, P)</i> | (+3€) |
| 3. Petit poucet <i>(M, P)</i> | (+3€) |
| 4. Parlez moi d'insectes <i>(P, C)</i> | (+3€) |
| 5. La chasse aux œufs <i>(M, P)</i> | (+4€) |
| 6. Les 5 sens des animaux <i>(M, P)</i> | (+4€) |
| 7. Ma petite plante <i>(M, P, C)</i> | (+4€) |
| 8. Sur les traces des animaux <i>(P, C)</i> | (+4€) |
| 9. Du blé au pain <i>(M, P, C)</i> | (+5€) |
| 10. Chasse aux trésor <i>(P, C)</i> | (+6€) |
| 11. Escape Game <i>(P, C)</i> | (+8€) |





Art du cirque
205€



Musique
330€



Art plastique
330€



Théâtre
210€

Activités artistiques

Réveillez l'artiste qui est en chaque élève !

Prévoir supplément intervenants extérieurs. Tous diplômés et agréés par l'Éducation Nationale

(sous réserve de disponibilité)

ARTS DU CIRQUE (205€ pour 1 séance de 3h)

Vous avez le choix entre deux thématiques : Équilibre-Jonglerie (fil, boule, accrosport, assiette chinoise, balle, cerceau) et Clown-Magie (atelier de tour de magie).

Chaque séance s'effectue en demi-classe ; sa durée est de 3h ou 1h30 par demi-groupe.

MUSIQUE DU MONDE (330€ pour 1 séance de 3h)

C'est au village musical insolite que Lionel effectue les séances si la météo le permet. Des instruments à percussion du monde entier sont à disposition pour un éveil musical original. La durée de la séance est de 3h. Un maximum de 20 enfants est demandé.

ARTS PLASTIQUES (330€ pour 1 séance de 3h)

Le récup'art ou le land'art font partie de votre projet d'école, cette activité est faite pour vous. La durée de la séance est de 3h. Un maximum de 20 enfants est demandé (à partir de 6 ans).

THÉÂTRE (210€ pour 1 séance de 3h)

Créer ou réviser une pièce pour le spectacle de l'école, c'est possible ! Florence s'entretient avec vous en amont pour discuter de votre projet. La durée de la séance est de 3h. Un maximum de 20 enfants est demandé.



La Cité de Carcassonne



Le château de Quéribus



Le Musée des Dinosaures

Patrimoine en Pays Cathare

Venez découvrir la richesse de l'Occitanie ! Sorties en autonomie

LES CHÂTEAUX CATHARES

- Le château de **Puivert** (avec le musée du Quercorb et son instrumentarium)

Après la découverte du château, il est possible de se rendre et de visiter le musée du Quercorb qui réunit l'outillage des vieux métiers locaux et les instruments anciens, sculptés sur les parois du château et qui, par moulage, ont été reproduits par des luthiers. Des animations pédagogiques sont également proposées : éveil musical, ... Demandez-nous les brochures.

- Les châteaux de **Peyrepertuse**, de **Quéribus** (avec le théâtre de Cucugnan proposant l'histoire du Curé d'Alphonse Daudet), de **Puylaurens**, de **Montségur**.

- Le **donjon d'Arques**

Pour tous ces châteaux, possibilité d'avoir une visite guidée spécialisée.

LA CITÉ DE CARCASSONNE (*patrimoine mondial de l'UNESCO*)

Une visite guidée du château comtal par les professionnels de la cité (ou guide extérieur) avec des thèmes tels que la découverte archéologique de la Cité, l'architecture militaire – art de la guerre ou la Vie quotidienne au moyen âge peut être organisée.

LE MUSÉE DES DINOSAURES

Visite guidée du musée et possibilité d'ateliers paléontologiques. www.dinosauria.org.

LE CHÂTEAU DE CHALABRE

Visite accompagnée et adaptée. Possibilité d'activités médiévales de 2h à la journée complète avec un programme établi par le château. Atelier pédagogique disponible. Il est préférable que vous procédiez vous même à la réservation. Infos sur <http://www.chateau-chalabre.com>.



Sport Nature

Initier vos élèves à l'escalade, au forest gump ou à l'équitation : sensation et dépassement de soi garantis ! Sorties en autonomie

(sous réserve de disponibilité)

ESCALADE (185€ la demi-journée - 335€ la journée - 12 enfants maximum avec un accompagnant)

- ✓ Activité encadrée par un moniteur diplômé d'État.
- ✓ Site du "Pas de la Roque" situé à un kilomètre du Centre.
- ✓ Rocher extérieur offrant des possibilités pédagogiques d'initiation évolutive pour les enfants à partir de 7 ans (peut être un peu difficile pour les enfants de 7 ans, selon l'état d'avancement de leur motricité).
- ✓ Prévoir un adulte qui puisse accompagner les enfants sur le rocher d'escalade.
- ✓ Il est possible d'organiser un séjour sur ce thème dominant (mise en place de plusieurs séances évolutives avec des activités différentes: escalade et via corda + tyrolienne).
- ✓ La séance s'effectue avec un groupe de **12 enfants maximum + 1 accompagnant**.
- ✓ Le tarif comprend le moniteur diplômé d'État, l'assurance et le matériel.

ACCROBRANCHE

Tarifs déterminés selon âge et taille des enfants (déplacement en bus obligatoire).

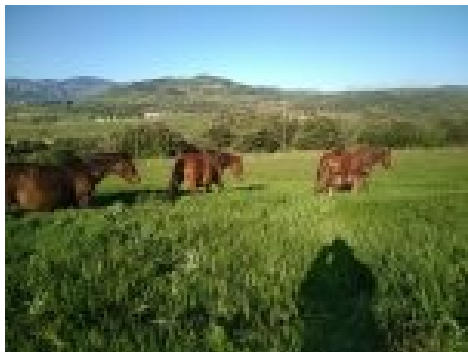
SPORTS D'EAUX VIVES

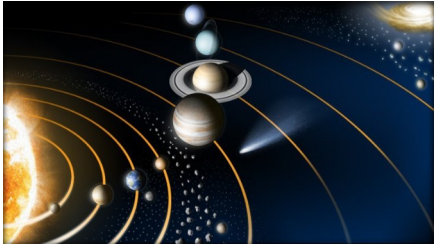
Activités réalisables sur le site de la Forge à Quillan (déplacement en bus obligatoire).

ÉQUITATION

Activité possible au centre équestre des Causses à Granès (déplacement en bus obligatoire).

Pour plus d'information contacter Lucile Chivot - 11500 Granès - Tél. 06 85 09 91 04





Les veillées

Pour finir la journée en beauté !

CONTE AU COIN DU FEU

Cette activité peut avoir lieu au village indien ou si la météo ne le permet pas dans une salle agrémentée d'une cheminée.

JEUX COLLECTIFS (cycle 3)

Sous forme d'une pièce de théâtre et le visionnage d'une vidéo, les enfants découvriront les faits marquants de la croisade contre le peuple cathare. Les enfants seront sensibilisés à une visite ultérieure des châteaux s'y rapportant.

RADIO RIBAMBELLE

Cette activité a pour but de produire en direct des émissions radio diffusées sur le Centre. Cette veillée demande une préparation pendant le « ça bouge au village » ou en amont par vos soins si elle est programmée le jour de votre arrivée.

NOS COPAINS LES OISEAUX

A l'aide d'un diaporama, cette approche ornithologique a pour but de faire connaître aux enfants les oiseaux familiers proches de notre habitat. Découverte avec appeaux, histoires, petits jeux. Cette veillée est abordable et adaptable à toutes les tranches d'âge.

FÊTES ET JEUX DANSÉS

C'est la fameuse boom de fin de séjour agrémentée de petits jeux musicaux.



Exemple de Programme...

	Matin	Après-midi	Ça bouge au village	Veillée
Lundi	<u>Arrivée 11h00</u> Visite du centre et installation	Sentier botanique	17h-19h	Jeux collectifs
Mardi	Gpe 1 : Cirque Gpe 2 : Je fais mon pain	Gpe 1 : Je fais mon pain Gpe 2 : Cirque	17h-19h	Je découvre le ciel
Mercredi	Sentier du lièvre	Jardin des plantes	17h-19h	Nos copains les oiseaux
Jeudi	Journée médiévale	Journée médiévale	17h-19h	Banquet et fête
Vendredi	Course d'orientation	Rangement et <u>départ 14h00</u>		

Le « ça bouge au village »

- ✓ C'est un moment de jeu quotidien consacré à la spontanéité. Les enfants ont le choix de fréquenter plusieurs lieux surveillés par votre équipe d'animation comme l'aire de jeux, le terrain de sport, le zénith, la salle d'accueil, le vélo, tricycle, patinette.
 - ✓ C'est aussi le moment des douches pris en charge par votre équipe.
- Organisation des douches :** Du fait de l'éclatement de la structure, les enfants doivent se rhabiller pour finir la journée. Nous préconisons d'enfiler les vêtements prévus pour le lendemain.
- ✓ C'est un moment qui peut être aussi réservé au regroupement du groupe pour une information précise, à l'écriture de cartes postales, d'un carnet de voyage ou du rangement.

Une journée type ...

8h00	Petit déjeuner échelonné au fil des réveils. Les animateurs accueillent les enfants en salle de restauration
8h50	Explication des activités et horaires de rendez vous de la matinée
9h00-9h30	Toilette et rangement des lieux de sommeil avec <u>les adultes de votre structure</u>
9h30-11h30	Activités classiques (ou activités thématiques : 9h-12h)
11h30-12h10	Temps libre avec <u>les adultes de votre structure</u>
12h15	Déjeuner (vos animateurs mettent le couvert avec les enfants volontaires)
13h15	Explication des activités et horaires de rendez-vous de l'après-midi
13h15-14h30	Temps calme avec <u>les adultes de votre structure</u>
14h30-16h30	Activités classiques (ou activités thématiques : 14h-17h)
16h30-17h00	Goûter avec <u>les adultes de votre structure</u>
17h00-19h00	Ça bouge au village : études - vélo - jeux - terrain de sports - courrier et douches avec <u>vos adultes</u>
19h00-20h00	Dîner
20h15-21h15	Veillée
21h30	Coucher <u>avec les adultes de votre structure</u>


Contaciez-nous sans hésiter !

Bureau d'accueil
ouvert du lundi au vendredi
de 8h30 à 16h00

ribambelle

LES JENDOUS,
RENNES-LE-CHÂTEAU

04 68 74 14 81
ribambelle@ribambelle.org

 Asso Ribambelle

 ribambelle.rlc.aude

www.ribambelle.org

